

Undersøkelse "Varme og kalde senger i Øyer"

Resultater fra undersøkelse
rettet mot næringsdrivende
i Øyer kommune juni 2016

Juni 2016



Norsk Turistutvikling AS

www.ntu-as.no

Kort om undersøkelsen

Øyer kommune ønsker å stimulere til økt aktivitet i destinasjonen. Et viktig virkemiddel er flere varme senger.

Næringslivet i Øyer ble invitert til å komme med sine meninger om dette, og om hva kommunen for øvrig kan bidra med for næringslivet i Øyer.

Undersøkelsen er gjennomført av;

- Norsk Turistutvikling AS, Lillehammer

På oppdrag fra;

- Øyer kommune

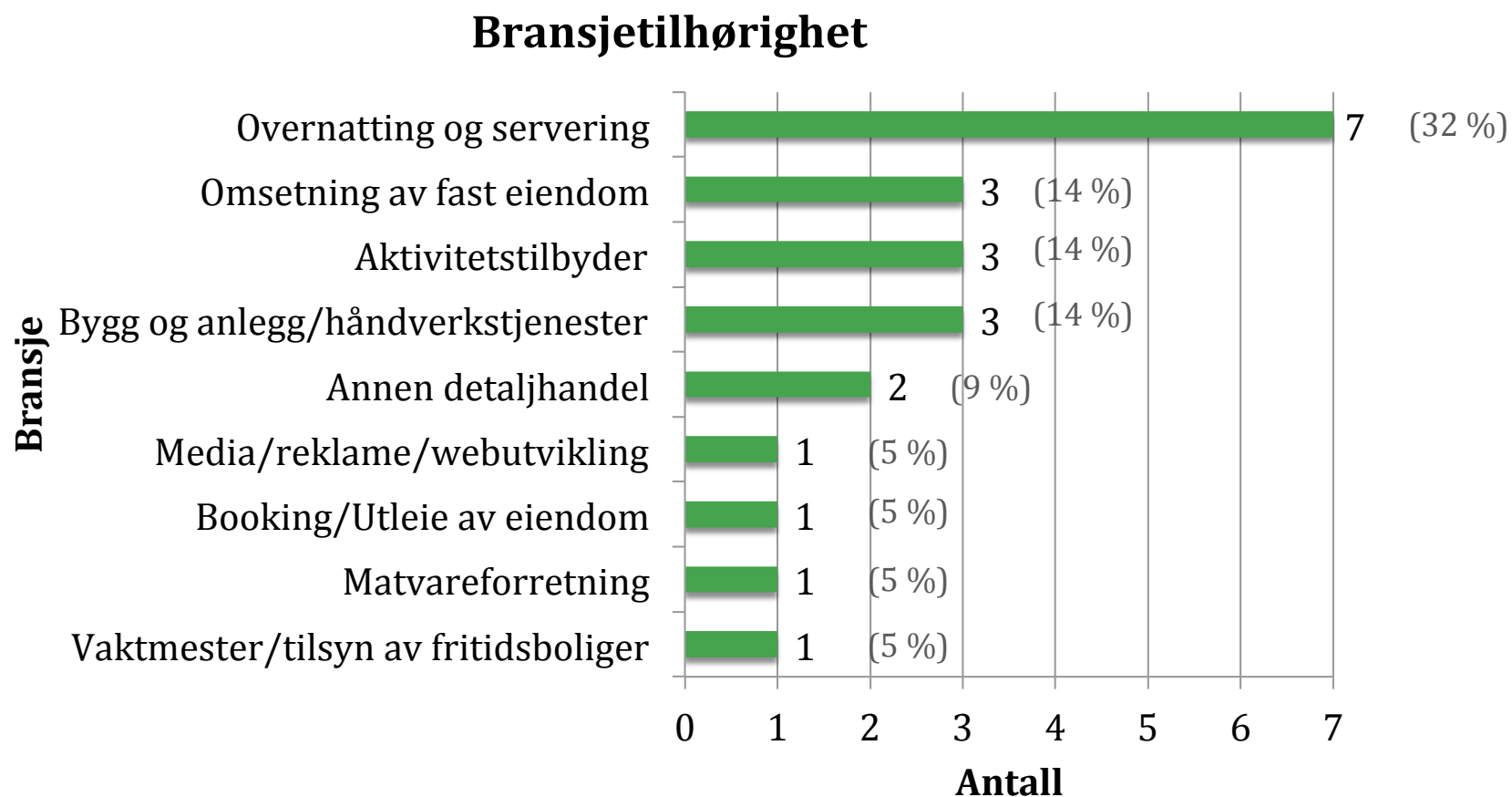
Metode

Det ble sendt ut epost med link til en web-basert spørreundersøkelse til 27 næringsdrivende i Øyer kommune i månedsskiftet mai/juni 2016. Det ble videre sendt ut påminnelser og foretatt en ringerunde til utvalget i etterkant av utsendelsen. Øyer kommune stod for utvalget av bedrifter, og fremskaffet adresseliste.

- Det kom inn til sammen 21 svar, herav er 19 svar fullført. Dette gir en svarprosent på 70 %.
- De presenterte resultatene er basert på 19 svar.
- Svaralternativene til spørsmålene er i hovedsak utformet som åpne kommentarfelt. Enkeltkommentarer fra respondentene er i hovedsak gruppert og delt opp i underpunkter, og er ikke presentert som sitat.

Resultater – Bakgrunnsinformasjon på bedriftene:

Bransjetilhørighet

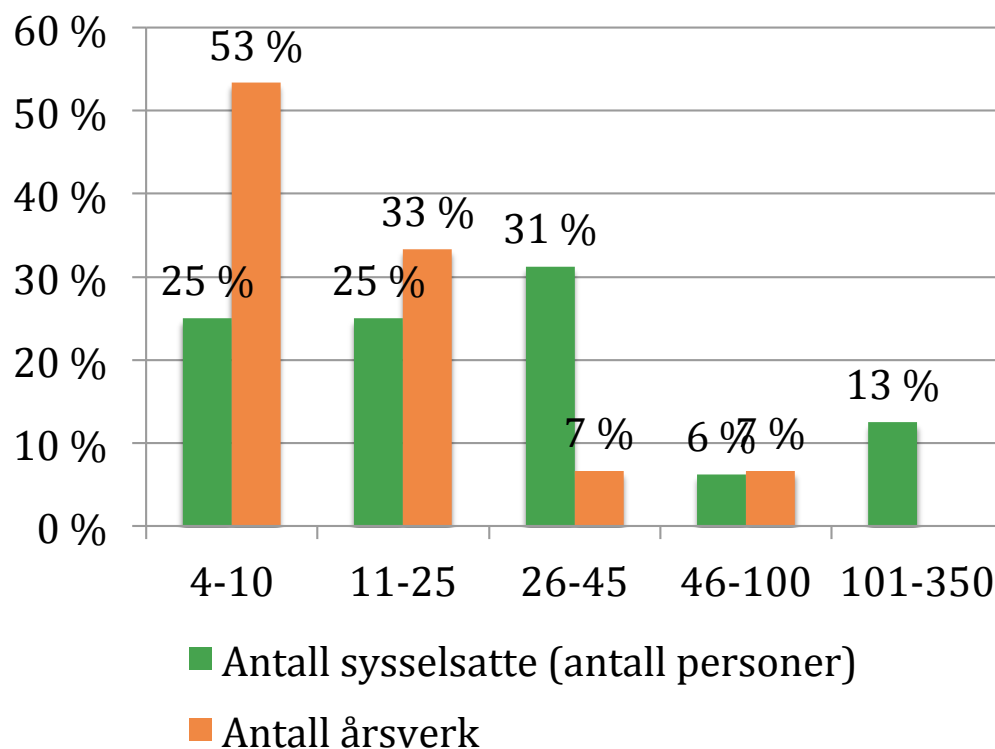


Merknad: Enkelte aktører har oppgitt mer enn én bransje. Antallet blir derfor høyere enn 19.

Bakgrunnsinformasjon på bedriftene:

Antall sysselsatte og antall årsverk

Antall sysselsatte og antall årsverk i bedriften



Det er stor spennvidde på antall sysselsatte i bedriftene i undersøkelsen. Halvparten av bedriftene har inntil 25 sysselsatte.

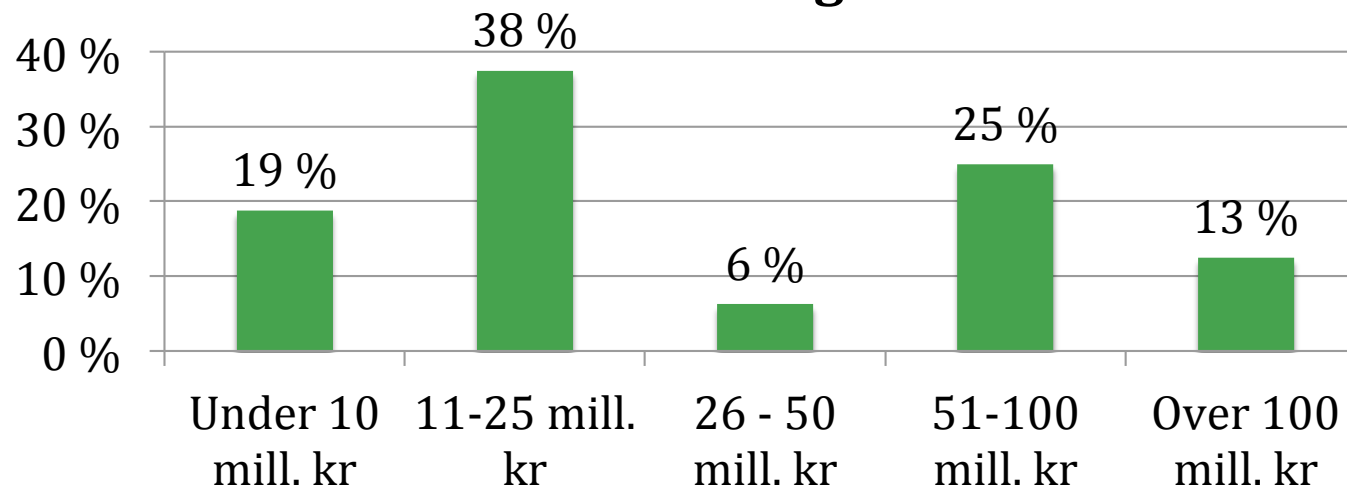
Det er i gjennomsnitt 50 sysselsatte personer i bedriftene, fordelt på gjennomsnittlig 17 årsverk. Et fåtall av bedriftene har et stort antall sysselsatte/årsverk som trekker gjennomsnittet opp.

Merknad: 16 av bedriftene oppga antall sysselsatte, 15 av bedriftene oppga antall årsverk.

Bakgrunnsinformasjon på bedriftene:

Omsetning

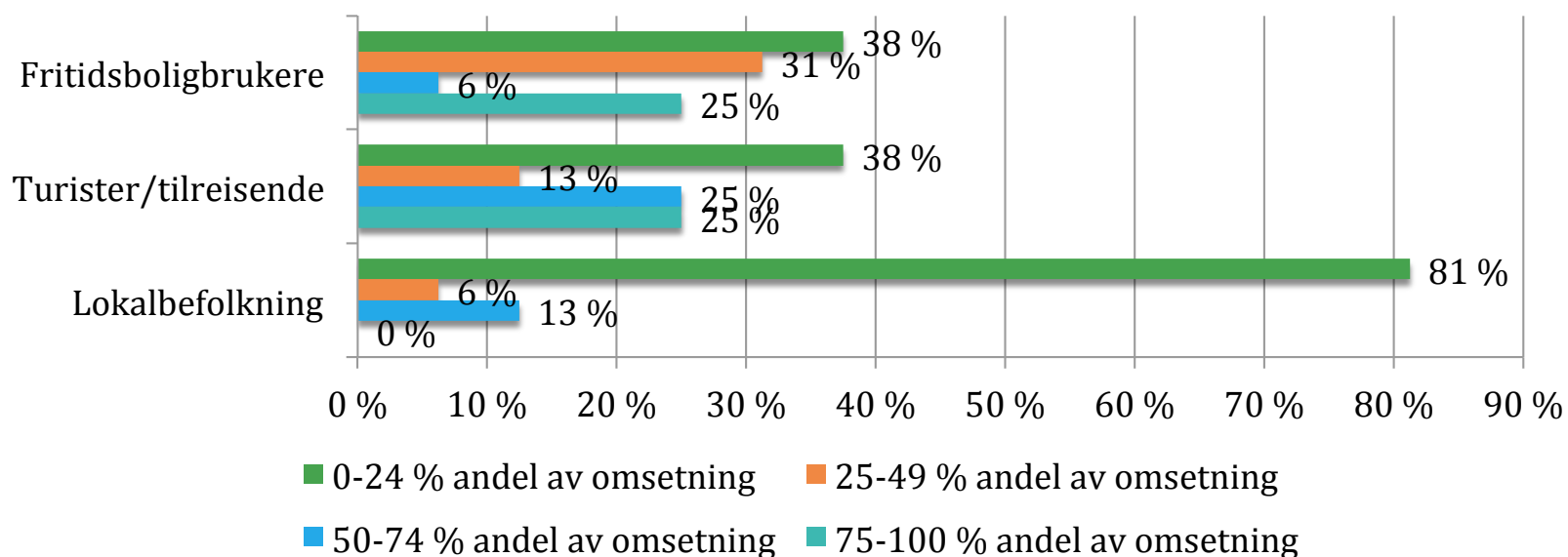
Bedriftenes omsetning for år 2015



- 57 % av bedriftene hadde en omsetning på 0-25 millioner kroner. Gjennomsnittlig omsetning i 2015 var 48 millioner kroner. (Et fåtall bedrifter med høy omsetning trekker gjennomsnittet opp).
- 75 % av bedriftene hadde økt omsetning i 2015 sammenlignet med år 2014.

Anslått andel omsetning fra ulike målgrupper

Anslått prosentvis andel av omsetning som kommer fra fritidsboligbrukere, turister og lokalbefolkning



25 % av bedriftene mener at fritidsboligbrukerne står for 75-100 % av omsetningen. Tilsvarende mener 25 % av bedriftene at turister/tilreisende står for 75-100 % av omsetningen.

Lokalbefolkningen står for en mindre andel av omsetningen.

Øyers styrker

"Hva mener du er Øyers styrke (sett i forhold til turisme, hyttenæring, handel og næringsliv)?"

Kommentarer fra de intervjuede i prioritert rekkefølge:

1. Beliggenhet
2. Aktivitetstilbud sommer og vinter
3. Alle fritidsboligene
4. Alpinsenteret og langrennstilbudet/skiløyper
5. Fortsatt utbyggingsmuligheter i fjellet
6. God infrastruktur som vei og jernbane
7. Definert som en turistkommune (søndagsåpne butikker)
8. Hafjell er et merkenavn som folk forbinder med kvalitet
9. Nærhet til Lillehammer
10. Enkel tilgang til fjellet

Øyers svakheter

"Hva mener du er Øyers svakheter (sett i forhold til turisme, hyttenæring, handel og næringsliv)?"

Kommentarer fra de intervjuede:

1. For sterkt ensidig fokus på alpinsenteret (som ikke er helårsåpent).
2. Det må jobbes mer for å skape helårs aktivitet.
3. Ingen gode interne bussforbindelser mellom attraksjoner, overnatting, sentrum, hytteområder.
4. Svak på detaljhandel, med unntak av dagligvarer. Trenger et levende handelssentrum.
5. Det mangler et badeanlegg både innendørs og utendørs.
6. For mange kommersielle boenheter med dårlig kvalitet.
7. Lite samarbeid mellom hovedattraksjonene og overnattingsnæringen.
8. For dårlig infrastruktur på vei/bane (manglende dobbeltspor på jernbane til Lillehammer, det er ikke togstopp i Øyer, manglende firefelts vei til Øyer)

Øyers svakheter

...forts.

"Hva mener du er Øyers svakheter (sett i forhold til turisme, hyttenæring, handel og næringsliv)?"

Kommentarer fra de intervjuede vedr. kommunen:

- Endring av praksis i planavdelingen hindrer utvikling.
- Kommunens arealplanleggere kan ikke ha rolle som både utbygger og politiker.
- Kommuneadministrasjonen har delvis lite innsikt og forståelse for turisme og hvilke muligheter Øyer har.
- For lite samordning og koordinering mellom næringsaktører og kommunen. Manglende utvikling av næringsarealer og nye senger.

Forhold som hindrer utvikling

"Er det noen forhold som hindrer utvikling av din bedrift eller næringslivet i Øyer generelt?"

Vedr. saksbehandling/kommuneadministrasjon:

- ❑ Øyer kommune er sårbare med få saksbehandlere. Dette går ut over fremdrift og kvalitet på plandokumentene, som igjen hemmer vår bedrift.
- ❑ Endring av praksis i planavdelingen, dette hindrer utvikling.
- ❑ Ny holdning i kommunen vedr. utbygging i skrått terreng, krav til grønt arealer, hogst m.m. Må bruke enorme krefter for å få igjennom nye områder og saker i kommunen. Utbygging stopper opp for å få igjennom detaljregulering.
- ❑ Treghet i kommunal saksbehandling, f.eks. kommunedelplanen og sentrumsplan.
- ❑ Delvis passiv kommuneadministrasjon når det gjelder utbygging og fremtidsvisjon. Manglende fokus på varme senger.

Forhold som hindrer utvikling ...forts.

"Er det noen forhold som hindrer utvikling av din bedrift eller næringslivet i Øyer generelt?"

Øvrige forhold:

- ❑ Svak offentlig kommunikasjon internt i destinasjonen (buss). Manglende evne til å utnytte at NSB har stoppested i destinasjonen (Hunderfossen).
- ❑ Parkeringsplasser er viktig.
- ❑ Ikke lag to sentrum (bunnen i bakken + der matbutikkene er i dag).
- ❑ Mangel på varme senger, noe som gir ujevnt belegg i destinasjonen og lav utnyttelsesgrad i lav- og mellomsesong.
- ❑ Det er vanskelig å sikre kunder i sommerhalvåret.

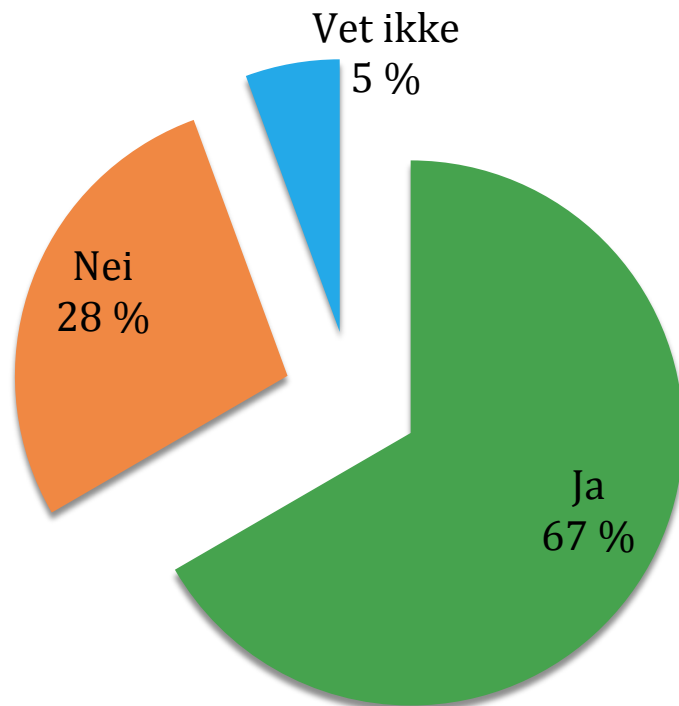
Forslag til tiltak

"Hvilke tiltak mener du kan bedre grunnlaget for reiseliv, hyttenæring og handel i kommunen?"

- Kommunedelplan for Øyer sør må gi muligheter til nye områder for utbygging av fritidsboliger og varme senger, samt aktiviteter. Skape grunnlag for helårs drift av varme senger, aktivitetstilbud knyttet til dette kombinert med flere kalde senger i utleie.
- Bosetning av fritidsboligbefolkningen kan gi økte skatteinntekter, dvs. at man i større grad legger til rette for høyfjellsboliger.
- Sentrumsplan/fokus på utvikling av sentrum som et "pulserende" område.
- Være bevisst på at Hafjell er kanskje den beste merkevaren som vinterdestinasjon i Norge, og dette må videreutvikles og satses på.
- Alle som skal til Hafjelltoppen, Mosetertoppen mv. burde vært tvunget til å kjøre innom Øyer sentrum før de reiser til fjells.
- Etablere faste, regulære shuttlebusser som binder sammen destinasjonen i de to hovedsesongene, fra Hafjelltoppen til Hunderfossen.
- Flere typer forretninger utenom mat og sport, som eksempelvis klær.

Utleieplikt

"Mener du at det skal være utleieplikt på enkelte fritidsboliger/leiligheter?"

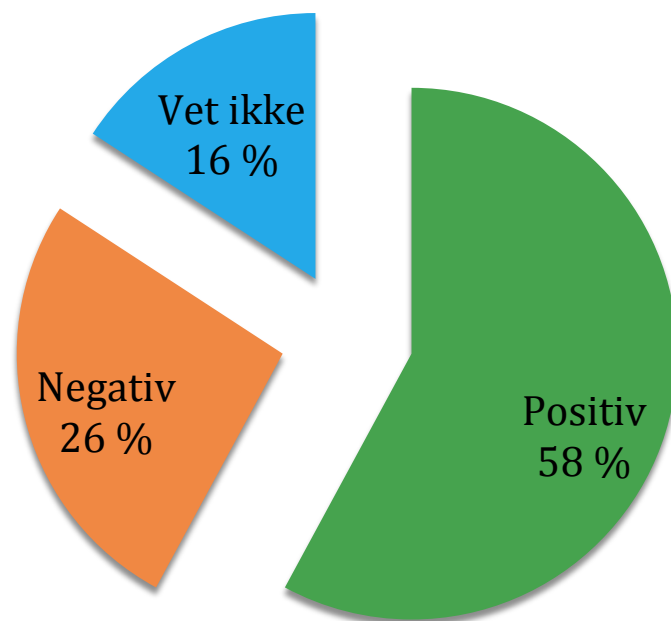


Kommentarer:

- Utleieplikt bør eventuelt gjelde for enheter nær sentrum.
- Utleieplikt må konsentreres i sentrale områder, så som i bunn av alpinanlegget, gondoltoppen og evt. andre områder det er naturlig å drive kommersiell overnatting.
- Det er ikke gunstig å spre utleieplikt over hele kommunen.
- Utleieplikt hemmer utvikling og frihandel.
- Utleieplikt bør gjelde arealer regulert til næring.

Utleieplikt

"Hva synes du om at kommunen bestemmer at det skal være utleieplikt for fritidsbebyggelse i enkelte områder for å sikre nok varme senger?"



Kommentarer:

- Vanskelig å håndheve.
- Er det et behov som ikke dekkes av hoteller mv.? Overnattingsbedriftene alene kan håndtere dette.
- I noen områder kan man ha utleieplikt.
- Noen områder som er regulert til næring i dag er ikke egnet til næring. Disse bør endres til kalde senger. Det er også noen områder hvor det er disponert for store områder til næring. Dette hindrer vekst, da arealene ikke blir bygget ut.

Innspill som kan sikre varme senger

"Har du noen innspill til konkrete retningslinjer/bestemmelser som sikrer varme senger?"

- Områder som reguleres til næring må følges opp med kontroll. Ta inn i reguleringsbestemmelsene at eier hvert år plikter å sende inn årlig oppgave som viser antall gjestedøgn og omsetning.
- Plikt til utleie gjennom organisert bookingselskap.
- Fleksible løsninger for antall uker enheten skal være i utleie.
- Krav til forutsigbarhet for når boenhetene er tilgjengelige for utleie.
- Definere og tydeliggjøre hva som er fordelene for utleier utover leieinntekter. Hva kan kommunen bidra med for å gjøre utleie mer attraktivt?
- Konsentrert utbygging innenfor små geografiske områder med tilgang til sentrumsfasiliteter mv., og som det er enkelt å komme seg til og fra. Beliggenhet i forhold til de fasiliteter som trenger gjester store deler av året må være nøkkelt kriteriet for om en boenhet skal pålegges å være "varm".
- Alle enheter i og ved alpinsenter/skiløyper bør være varme senger.

Forutsetninger for varme senger

"Hvilke forutsetninger mener du må være oppfylt for å få reelle varme senger?"

- ❑ Frivillighet, ikke plikt.
- ❑ Reelle varme senger er senger som er egnet til å driftes med overskudd. Det snakkes for mye om ski inn/ut og beliggenhet. Sengene i Hafjell blir lønnsomme først når man får bedre helårs drift.
- ❑ Servicetilbud.
- ❑ God beliggenhet i forhold til de aktiviteter og fasiliteter som turistene ønsker å benytte (gangavstand!). Det må være butikker, puber, restauranter i nærheten.
- ❑ Plassering i nærheten av Hafjell, helst ski inn/ut. Bunnen av Hafjell og toppen av Gondolen som de viktigste områdene.
- ❑ Krav til naturlig snø, nærhet til fjellet. De beste arealene må avsettes til næring/varme senger.
- ❑ Det kan være mulighet for varme senger på Høgåsen.

Forutsetninger for varme senger ...forts.

"Hvilke forutsetninger mener du må være oppfylt for å få reelle varme senger?"

- Gode kommunikasjonsløsninger (bil, buss, tog) til andre fasiliteter i destinasjonen og inn/ut av destinasjonen (for eksempel til/fra Lillehammer og Hunderfossen). Det må være enkelt å komme seg til og fra uten bil.
- Det må være stor nok konsentrasjon av senger som kan skape grunnlag for tilknyttet næringsvirksomhet. Enhetsantall må være drivverdige (mange nok rom på et hotell, slik at det har mulighet til å drift rasjonelt). Gode kommersielle "kluster" bør ha minimum 250 senger.
- Utleie hele året. Ikke bare når alpinksenteret er åpent.
- Profesjonelle drivere som evner å holde jevnt høy kvalitet, og har et kompetent og aktivt salgs- og markedsapparat.
- Forpliktende samarbeid mellom reiselivsaktørene. Herunder aktivt medlemskap i Visit Lillehammer, engasjement i Øyer næringsforening og aktivt markedssamarbeid med fyrtårnene i destinasjonen.
- Evne og vilje til å kontinuerlig utvikle sitt produkt, i takt med eller i forkant av markedets behov.

Kommunens rolle for næringsutvikling i Øyer

"Har du forslag til hva Øyer kommune kan bidra med for å styrke utviklingen av din bedrift og næringslivet generelt i Øyer?"

- Jevnlig samle aktørene til drøfting av utfordringer i destinasjonen.
- Det må gis muligheter til ytterligere vekst. Legge til rette ved å avsette rikelig med nye arealer i kommunedelplanen.
- Det må fastsettes politiske rammebetingelser som er forutsigbare i f. t. saksbehandling.
- Jobbe raskt og effektivt med reguleringsplaner på alle nivåer.
- Pågående rullering av Kommunedelplan for Øyer sør må være en "reiselivsplan", og ikke en arealplan som kun hensyntar utbyggerinteresser og aktiviteter som vanner ut og skader et varemerke som er bygd opp over flere år.
- Være løsningsorienterte og positive.
- En mer balansert regulering av arealer for å tilrettelegge for mer kommersiell utbygging.
- Få fjernet enebolig som sperrer for sentrum ved Kiwi.

Hva kan kommunen gjøre for å oppnå flere gjestedøgn

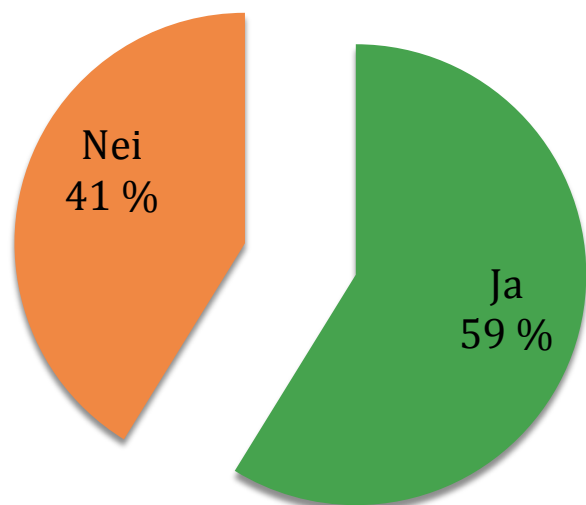
"Har du forslag til hva kommunen kan gjøre for å stimulere fritidsboligbrukerne og turistene til å tilbringe mer tid i Øyer, og til å handle flere varer og tjenester lokalt?"

- Bidra til å bedre logistikken innad i Hafjell og mot Lillehammer. Legge til rette for at man enklere kommer seg rundt i destinasjonen uten å bruke bil.
- Tilrettelegge for badeanlegg.
- Mellomstasjonen i Hafjell er en flaskehals.
- Legge til rette for en god utvikling av kjernevirksomhet, og videre utvikling av service og næringsaktivitet knyttet til Hafjell.
- Støtte opp under virksomheter som gir aktivitet utenfor sesong.
- Bruke mer plass i for eksempel Øyermagasinet til å fortelle om bygdas tilbud.
- Støtte opp om Øyer turskiløyper.

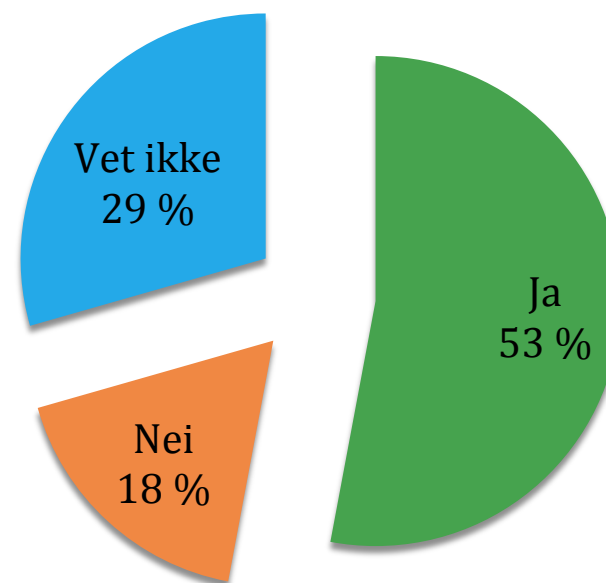
Kommunedelplan Øyer sør 2016-2026

"Øyer kommune skal revidere kommunedelplan for Øyer sør 2016-2026. Planen skal angi hovedtrekkene for hvordan arealene i planområdet skal brukes i kommende planperiode."

Har du sett planprogrammet for kommunedelplan Øyer sør 2016-2026, vedtatt 27.08.15?"



"Tenker du å gi innspill til planen?"



Lokalisering - fritidsboliger

"Hvor mener du at fremtidig utvikling av fritidsboliger, reiselivsanlegg, handelstilbud, skiløyper og andre aktivitetstilbud skal lokaliseres?"

Fritidsboliger:

- ❑ Ski inn/ut til Hafjell, nær nedfarter i Hafjell
- ❑ Nær skiløyper i Hafjellområdet
- ❑ Utvidelse av Mosetertoppen
- ❑ Inntil regulerte områder: Mosetertoppen – Hafjelltoppen – Stulen Søndre – Kringelåsen osv.
- ❑ Områder rundt Hafjelltoppen (vest, nord, sørvest)
- ❑ På fjellet
- ❑ Alt som heller fra fjellet og ned mot dalen
- ❑ Respekter almenningsgrenser!

Lokalisering – kommersiell overnatting

”Hvor mener du at fremtidig utvikling av fritidsboliger, reiselivsbygg, handelstilbud, skiløyper og andre aktivitetstilbud skal lokaliseres?”

Kommersiell overnatting:

- ❑ I bunnområdet i Hafjell
- ❑ Gondoltoppen
- ❑ Sentrale, bakkenære arealer i øvre del av Hafjell
- ❑ Ski inn/ut til alpinanlegg og i tilknytning til skiløyper
- ❑ Mosetertoppen, Gaia, Ilsetra
- ❑ Hunderfossen-området
- ❑ Der det er regulert til næring, og egnet til å gå med overskudd
- ❑ Store nok arealer som skaper volum av senger knyttet til etablerte servicefunksjoner.

Lokalisering – servering og handel

”Hvor mener du at fremtidig utvikling av fritidsboliger, reiselivsbygg, handelstilbud, skiløyper og andre aktivitetstilbud skal lokaliseres?”

Servering og handel:

- Nede i dagens sentrum/Øyer sentrum
- Servering må legges inntil hovedbakker, Mosetertoppen og bunnområdet ved Hafjell Alpinsenter, og ved Hunderfossen
- Tradisjonell handel i Øyer sentrum
- Handlegate sørover fra Hafjellrampa
- I nærheten av overnattingssteder

Lokalisering – skiløyper

”Hvor mener du at fremtidig utvikling av fritidsboliger, reiselivsbygg, handelstilbud, skiløyper og andre aktivitetstilbud skal lokaliseres?”

Skiløyper:

- I fjellet der de er i dag
- Gi muligheter for utvikling av flere løyper rundt Mosetertoppen og inn mot Pellestova.
- Rundt Hafjelltoppen
- Innover i fjellet mot Lillehammer
- Nord i fjellet
- Nye alpinløyper og heiser legges innenfor dagens planområde – tenk kompakt ift. utnyttelse av etablert alpin infrastruktur

Lokalisering – øvrige aktivitetstilbud

”Hvor mener du at fremtidig utvikling av fritidsboliger, reiselivsbygg, handelstilbud, skiløyper og andre aktivitetstilbud skal lokaliseres?”

Øvrige aktivitetstilbud:

- Utvidelse rundt Mosetertoppen og Høgåsen snøsenter
- Alpinsenteret
- Hunderfossen
- Lilleputthammer
- Nede i bygda
- Badeanlegg ved ungdomsskolen
- Øvrige aktivitetstilbud må være supplerende og ikke konkurrerende med etablert kjernevirksomhet

Lokalisering – øvrige kommentarer

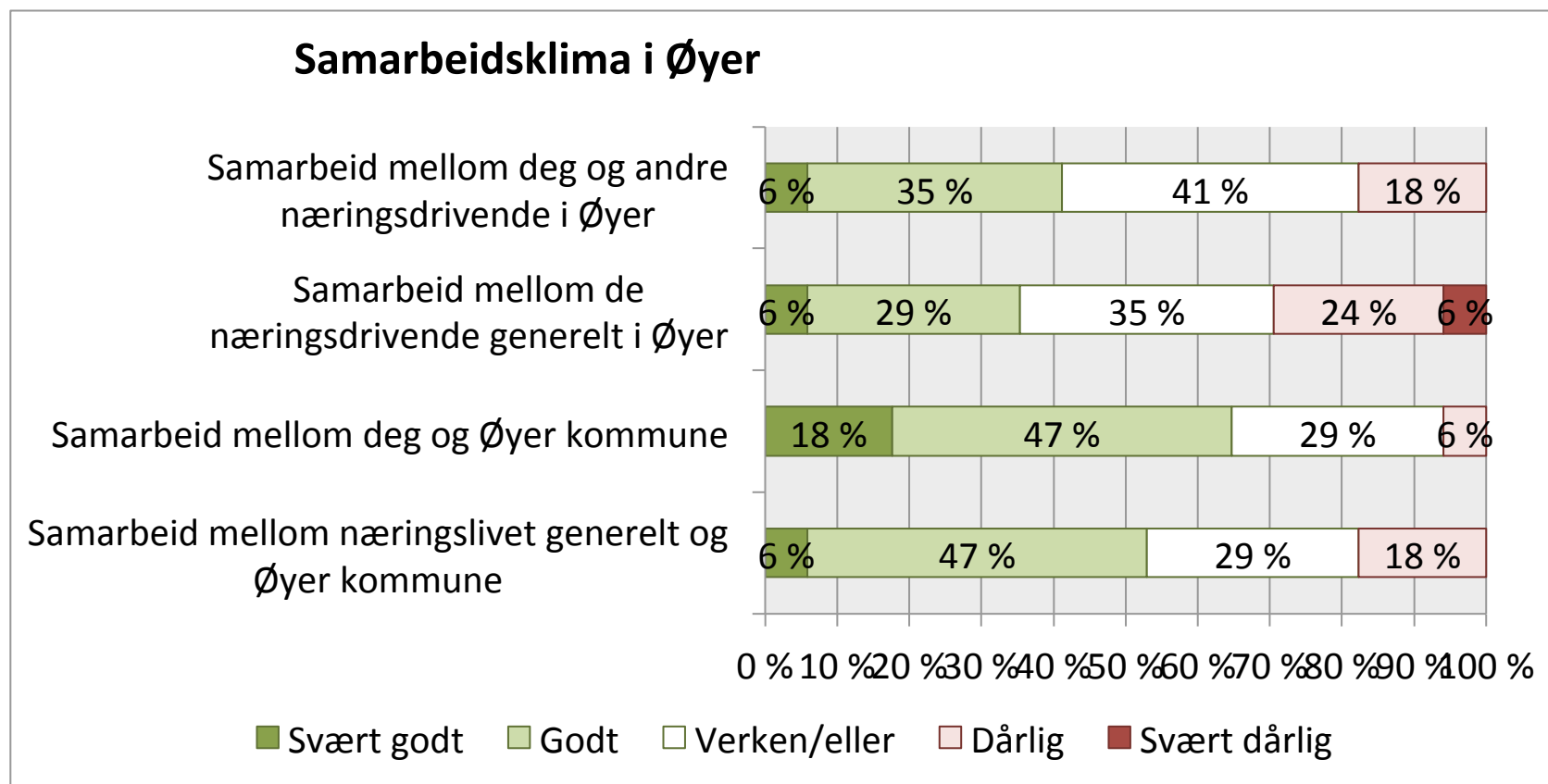
”Hvor mener du at fremtidig utvikling av fritidsboliger, reiselivsanlegg, handelstilbud, skiløyper og andre aktivitetstilbud skal lokaliseres?”

Øvrige kommentarer:

- Det er viktig å gi muligheter til de som ønsker å satse, ikke lytte til kun dem som har sterke særinteresser.
- Øyer mangler et sentrum der man kan ”vrимle”. Dette er i dag ikke eksisterende og sørger for at reisende er ute på dagtid, men så drar tilbake til hotell/hytte på ettermiddagen. Det må jobbes for å utvikle et sentrum i bunnen av alpinanlegget.
- Øyer/Hafjell har et stort potensial for videre utvikling og vekst. Det kreves imidlertid store investeringer i infrastruktur og nye senger for å lykkes.

Samarbeidsklima

"Hvordan oppfatter du samarbeidsklimaet mellom de næringsdrivende i Øyer, samt samarbeidet mellom kommunen og de næringsdrivende?"



Kommentarer til samarbeidsklima

Kommunen:

- Noe vanskelig samarbeid med planavdelingen (spesielt regulerings saker - uforutsigbarhet).
- Utfordringer med utskiftninger administrativt i kommunen.

Næringslivet:

- Generelt godt samarbeid.
- Noen aktører tar stor plass.
- Generell "mitt og ditt holdning".
- Samarbeidsklimaet varierer fra aktør til aktør.
- Bør ha en kick-off for næringslivet (handelsstand, reiseliv mv.) hvor Hafjell, Hunderfossen mv. informerer om planer og nyheter. Øyer kommune bør koordinere en slik kick-off.

Hva samarbeides det om

"I hvilke tilfeller samarbeider din bedrift med andre næringsdrivende og andre aktører i Øyer?"

- Salg, markedsføring, booking
- Sender gjester til hverandre når det fullbooket på et overnattingssted
- Arrangementer
- Samarbeider med ulike bedrifter. Forsøker å benytte lokale bedrifter og tjenester ved leveranser.
- Samarbeider med lokale håndverkere
- Samarbeider med grunneiere og alpingsenteret
- Samarbeid med idrettslaget og andre lag og foreninger vedr. arrangementer
- Når vi trenger flere ansatte til å gjennomføre større oppdrag
- Noe samarbeid med Øyer næringsråd og Visit Lillehammer

Hvordan bedre samarbeidet

"Hva mener du skal til for å bedre samarbeidet?"

- ❑ Mangler et felles forum som fungerer.
- ❑ Jevnlige møter med gode saker, god fasilitering av diskusjoner.
- ❑ Hyppigere treffpunkt, og bedre forståelse for hverandres ønsker og behov.
- ❑ Øyer kommune må sikre likebehandling og ha høy troverdighet både politisk og i administrasjonen.
- ❑ Åpenhet og ærlighet – ikke jobbe mot hverandre bak ryggen på hverandre.
- ❑ Bedre koordinering. Ha en nøytral aktør som koordinator.
- ❑ Forutsigbarhet.
- ❑ Vi mener samarbeidet er meget tilfredsstillende i dag.

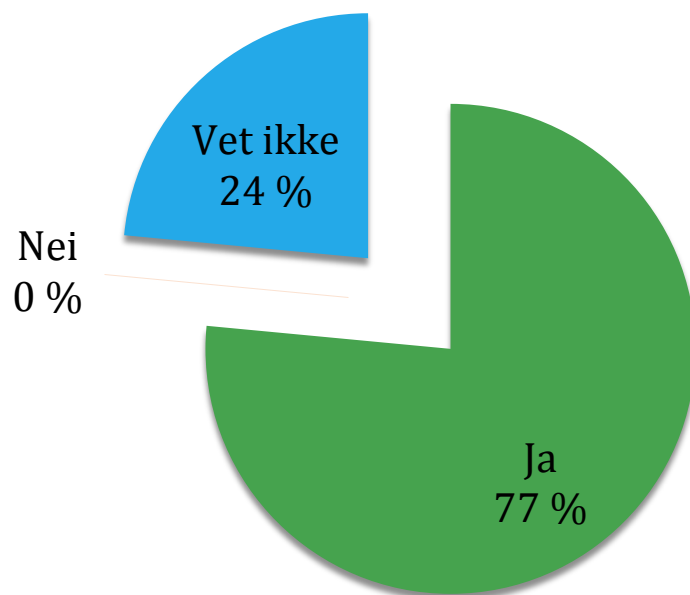
Fellesgoder og fellestiltak

"Hvordan mener du at fellesgoder og fellestiltak (som skiløyper, skilting, stiopparbeiding, trivselstiltak i sentrum osv.) skal finansieres og løses?"

- ❑ Slik det blir gjort i dag
- ❑ Kommunen bør finansiere
- ❑ Noen mindre offentlige bidrag, men mest fra brukerne i form av frivillige bidrag
- ❑ Bidrag fra kommunen og Øyer næringsråd (dvs. de kommersielle aktørene)
- ❑ Slik som nå, men Øyer kommune bør også bidra mer enn nå
- ❑ Kommunen tar en svært lav andel av kostnadene på fellestiltak, noe som i stor grad påvirker bidragsviljen hos andre aktører
- ❑ Av brukerne og kommunen
- ❑ Kommunen bør finansiere dette med hjelp av reiselivsbedrifter
- ❑ Spleiselag mellom de partene som nyter godt av fasilitetene
- ❑ Det savnes en modell for finansiering av fellestiltak

Bidrag for fellesgodetiltak

"Er din bedrift villig til å bidra med finansiering eller egeninnsats for fellesgodetiltak (som skiløyper, skilting, stiopparbeiding, trivselstiltak i sentrum osv.) i Øyer?"



- Vi bidrar med tilskudd til preparering av langrennsløyper.
- Vi bidrar med enorme beløp i året som kommer fellesskapet til gode; investeringer i alpinsenteret, Øyer kommunes utbyggingsprogram for Sentrumsringen, preparering av skiløyper, bygging av langrennsanlegg, sykkelstier, sponing av arrangementer.
- Ja, for de tiltakene som har relevans for våre gjester.
- Det gjør vi allerede i dag. Problemet er at ikke alle er med.
- Ja, og vi gjør det!

Aktivitets- og fritidstilbud

"Hvilke aktivitets- og fritidstilbud bør det tilrettelegges for vinter og sommer – og hvor bør disse aktivitetene lokaliseres?"

- Zipline park i Mosdalen (gondol opp, zipline ned).
- Rodellbane i Hafjell
- Utnyttelse av fritidsområdet på Sportsplassen.
- Legge til rette for snøsenter på Høgåsen.
- Gi rammebetingelser til flest mulig som ønsker å skape aktiviteter.
- Eksisterende aktivitetstilbud må få muligheter til å fortsette og utvikle seg. I tillegg må tilgjengeligheten til disse forbedres.
- Aktiviteter bør lokaliseres nær sentrum.
- Lokale arrangementer som for eksempel Hafjell Ski Marathon og Troll cup er viktige.
- Nye aktivitetstilbud bør være komplementerende til eksisterende aktiviteter.

Øvrige kommentarer

"Har du noen øvrige kommentarer, eller er det noe annet du ønsker å trekke frem?"

- Det som er aller viktigst for detaljhandel i Øyer er at vi har et sentrum som er mest mulig samlet.
- Vi har en politisk utfordring, da mange i partiene ikke er villige til å ta i bruk arealer til bygging. For å komme videre så må vi bruke areal, ellers stopper alt opp raskt. Håper at nye arealplanleggere kommer raskt på plass i kommunen. Det er den viktigste nøkkelen for å få fart igjen fremover.
- Vår virksomhet skaper enorme synergier i lokalsamfunnet i form av bl.a. bruk av lokale leverandører. Vi bygger ut omfattende infrastruktur som vederlagsfritt overleveres Øyer kommune for inntektsmessig drift i kommunen, vi betaler gebyrer for ulike tjenester som leveres av kommunen, disse gebyrene utgjør mange årsverk i kommunen. En nybygd hytte betaler eiendomsskatt til kommunene.
- Hver hytte som bygges medfører at vår omsetning direkte kan økes med minimum 3-gangen. Handelen fra våre kunder i bygda er stor, det samme på spisesteder i området.